

Watarase River 2024

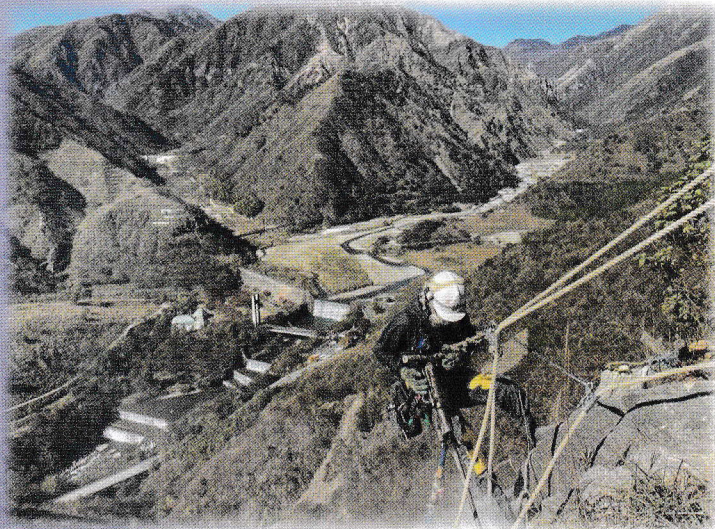


旗川左岸低水護岸整備状況
(佐野市高橋町地先)[令和6年2月撮影]

渡良瀬川

事業概要

2024



松木山腹工施工状況
(日光市足尾町地先)[令和4年10月撮影]



国土交通省関東地方整備局
渡良瀬川河川事務所

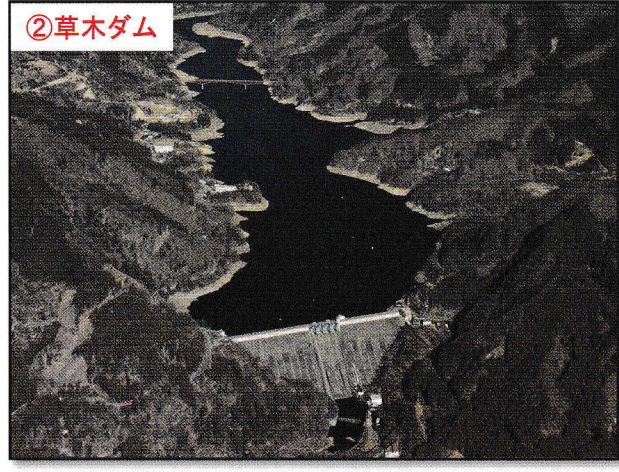
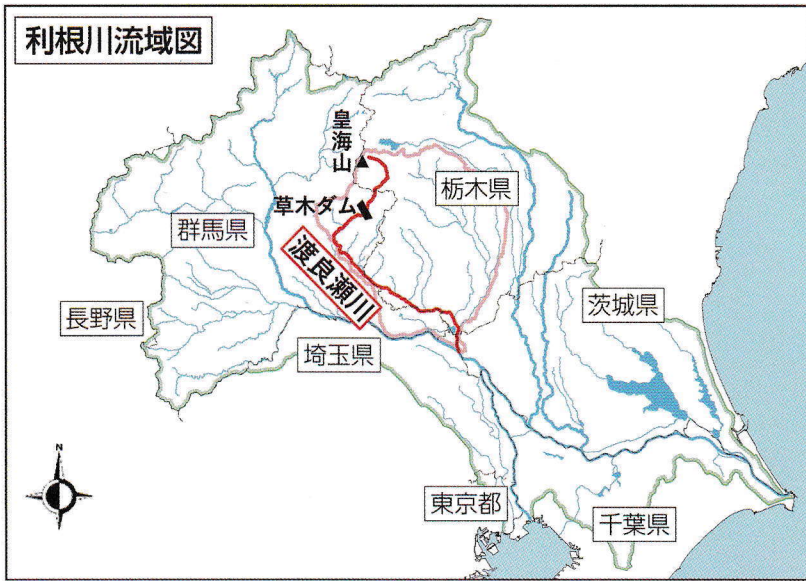


渡良瀬川の概要 ~ 日本一の大河「利根川」

渡良瀬川の流域及び河川の概要

渡良瀬川は、その源を、栃木県日光市の皇海山に発し、足尾山地ここより流路を南東に変え、足尾山地の南西縁に沿って流下し、その後、左支川の旗川、秋山川、右支川の矢場川を合流し、渡良瀬川

[源 流] 皇海山(すかいさん) 標高2,144m [流路延長] 111.1km



「利根川」の最も大きな支流～

地を流下し草木ダムに注ぎ、山間地を経て群馬県みどり市で関東平野に流れ出ます。

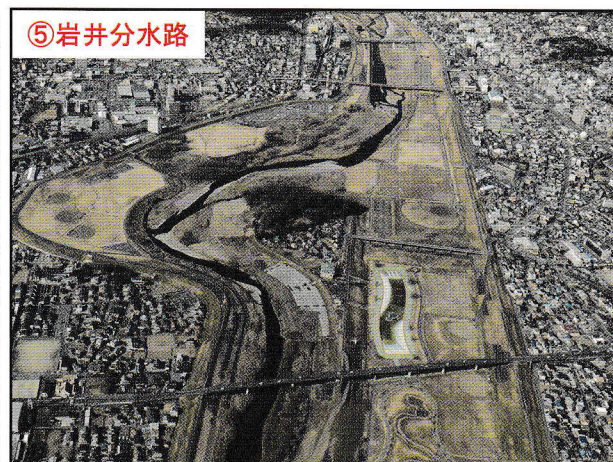
右支川桐生川を合流後、栃木県足利市で岩井山を迂回します。

瀬遊水地を過ぎ、左支川巴波川、思川を合わせ利根川本川に合流する一級河川です。

7km [流域面積] 2,621km² [流域内人口] 約 124万人 ※ 出典：第10回河川現況調査（調査基準年：平成22年）



④桐生川合流点



⑤岩井分水路



⑥矢場川合流点



⑦渡良瀬遊水地

渡良瀬川河川事務所の管理区間

渡良瀬川河川事務所では、河川管理区間として、渡良瀬遊水地より上流の東武日光線橋梁（栃木県栃木市藤岡町藤岡）から高津戸橋までの区間及び草木ダム区間、砂防区域として桐生市赤岩橋を基準点とした上流域を管理しています。

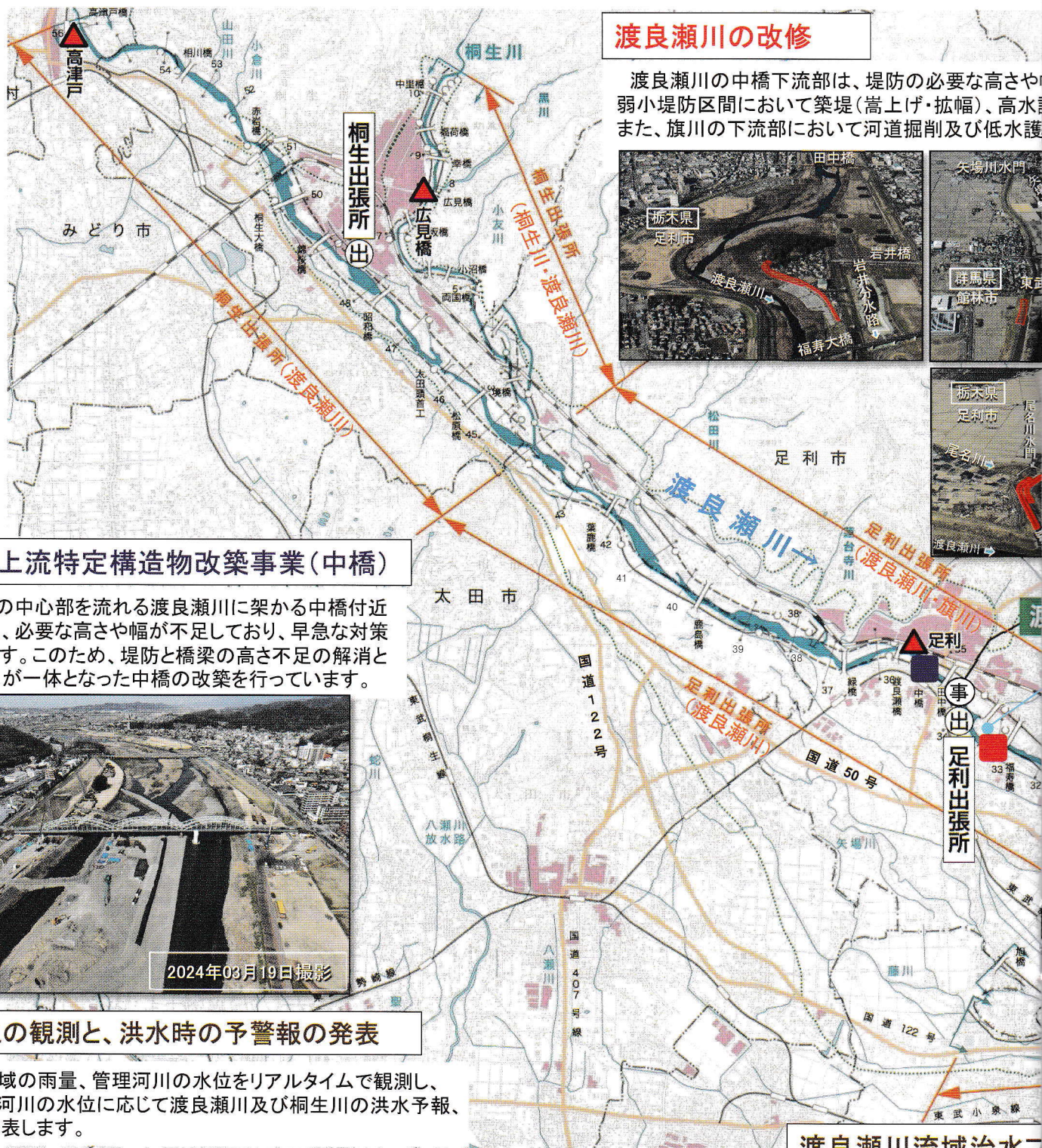
事務所管内

- 直轄河川管理区間：76.9km
 渡良瀬川 42.5km、桐生川 9.6km、蓮台寺川放水路 0.6km
 旗川 2.2km、秋山川 2.2km、矢場川 12.5km、
 多々良川 0.8km、草木ダム区間 6.5km
- 直轄砂防区域：504.7km²
 ※栃木県日光市足尾町の全域、群馬県桐生市の一部、
 群馬県みどり市の一部

2024 河川事業の取り組み

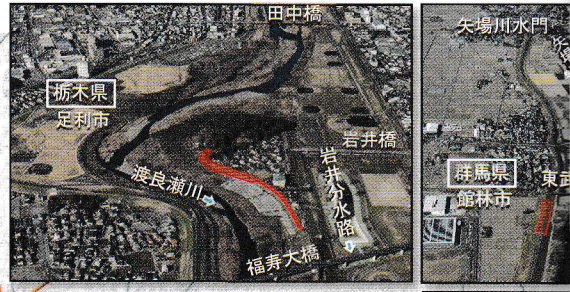
河川事業の整備方針

渡良瀬川流域では、昭和22年のカスリーン台風による出水により渡良瀬川および桐生川、その後、足尾砂防堰堤および草木ダムの建設をはじめとした上流域における整備や、また、内水対策として三杉川排水機場など三つの機場を整備するなど様々な対策を行ってまいりましたが、近年全国的に頻発する水災害による被害や気候変動による降雨量増大、令和6年度は、足利市の中心部を流れる渡良瀬川に架かる中橋の改築と渡良瀬川下



渡良瀬川の改修

渡良瀬川の中橋下流部は、堤防の必要な高さや弱小堤防区間において築堤(嵩上げ・拡幅)、高水門、また、旗川の downstream において河道掘削及び低水護



渡良瀬川上流特定構造物改築事業(中橋)

足利市の中心部を流れる渡良瀬川に架かる中橋付近の堤防は、必要な高さや幅が不足しており、早急な対策が必要です。このため、堤防と橋梁の高さ不足の解消とまちづくりが一体となった中橋の改築を行っています。



2024年03月19日撮影

雨量・水位の観測と、洪水時の予警報の発表

渡良瀬川流域の雨量、管理河川の水位をリアルタイムで観測し、洪水時には、河川の水位に応じて渡良瀬川及び桐生川の洪水予報、水防警報を発表します。

洪水予報基準観測所諸元表

水位	水防団待機水位	氾濫注意水位	避難判断水位	氾濫危険水位
観測所名	(m)	(m)	(m)	(m)
▲高津戸	2.20	3.30	4.40	5.00
▲足利	3.00	3.30	4.90	5.40
▲広見橋	1.70	2.00	3.00	3.70

川の防災情報

リアルタイムの雨量と水位を知りたい時は
▼にアクセス
<https://www.river.go.jp>



渡良瀬川流域治水

近年、全国各地で豪雨災害が企業等のあらゆる関係者が協このため、渡良瀬川流域にお「渡良瀬川流域治水協議会」策定・公表しました。その後、対応する必要から、流域治水活用した対策の一層の充実を策定しました。

主川の堤防が決壊し、甚大な被害を受けました。
 下流の岩井分水路の新設、河道の付替や引堤工事などの改修を実施してきました。
 い、カスリーン台風以降、渡良瀬川の堤防が決壊するなどの被害は発生していません。
 による水災害の激甚化・頻発化の予測などを踏まえると、出水に対する備えは万全とはいえません。
 流部における堤防の嵩上・拡幅、支川旗川の改修に取り組んでいく予定です。

環境の取り組み

渡良瀬川の水質調査や渡良瀬川に生育する植物の調査、「水辺の楽校」を利用した環境学習の支援等を行います。



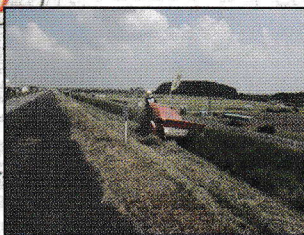
また、沿川自治体のまちづくり計画等を踏まえた環境整備に向け調整を図ります。「かわまちづくり支援制度」を活用して足利市の本町緑地に整備したスペースでは、栃木県で初めての「河川空間オープン化」を進めています。サイクルツーリズム拠点としても整備される「わたらせりバープラザ」は、令和6年秋頃にオープンする予定です。



河川の維持管理

管内(堤防延長約77km)の堤防除草、河川巡視、堤防・護岸・根固め等の補修及び排水機場・水門・堰等の点検整備を行い、洪水や地震に備えています。そして、防災・減災、国土強靱化のため、河道内の堆積土砂の掘削や樹木の伐採など河川の維持に努めます。

堤防除草



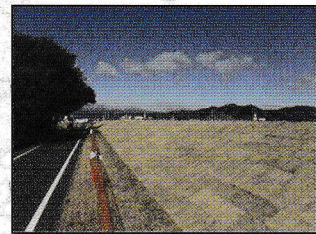
法面補修(イノシシ対策)



水門・機場の管理



水門の土砂撤去



バイクによる河川巡視



河道内の樹木伐採



幅が不足しているため、護岸整備等を行います。岸整備等を行います。



渡良瀬川河川事務所

わたらせ川のふれあい館 せせら

佐野河川出張所

プロジェクト2.0

激甚化・頻発化しており、流域全体を俯瞰し、国、流域自治体、協働して取り組む治水対策「流域治水」を推進していくことが必要です。これには、河川管理者に加え、県、市町等の関係者が一堂に会する協議会を設置し、「渡良瀬川流域治水プロジェクト」を令和3年3月にスタートし、グリーンインフラ等を追加・更新し、さらに、気象変動のスピードに合わせた取組を加速化・深化させ、あらゆる関係者による、様々な手法を図るため、令和6年3月に「渡良瀬川流域治水プロジェクト2.0」をスタートさせます。
 ※令和6年4月現在の構成員数[23]



「流域治水」のロゴマーク

凡例

- 河川改修事業
- 特定構造物改築事業
- 洪水予報基準観測所
- 国管理区間
- 想定氾濫区域
- 出張所別管理区間

2024 砂防事業の取り組み

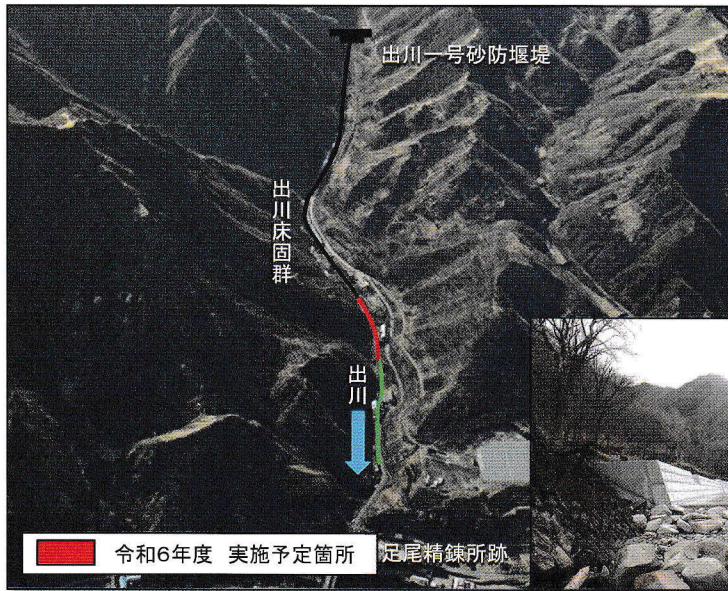
渡良瀬川上流域における砂防事業については、足尾銅山の煙害や山火事土砂の流出などを防ぐとともに、緑の復元を実施してきました。また、草木対策を進めてきました。

これまで整備した砂防堰堤においては、完成後50年以上を経過している者もあり、令和6年度も引き続き環境に配慮しつつ安全な施工を心がけ、足尾町地区に

砂防事業の整備方針

足尾砂防出張所管内

1 出川床固群補修



出川床固群は現況施設の損傷が激しく砂防施設としての信頼性が極めて低いことから補修を行います。

床固群補修状況

2 松木川上流堰堤群改築

足尾砂防堰堤から上流域にある砂防堰堤の補強を行うことにより長寿命化を図るとともに、下流域内の土砂災害危険度の軽減を図ります。また、これらの施設までのアクセスを確保するため、工事用道路の整備を行います。



工事用道路の整備状況



5 日光市足尾町地区における



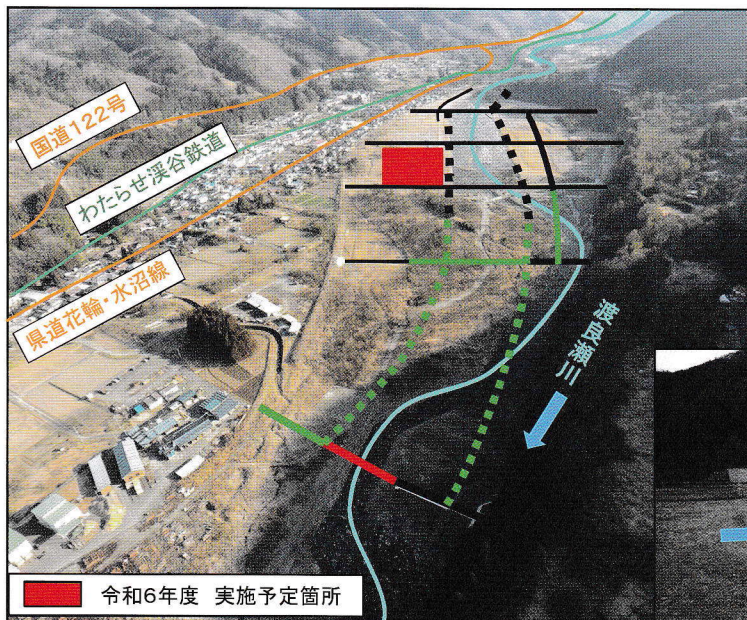
等の影響により荒廃が著しい日光市足尾町地区において、砂防堰堤の建設や山腹工を実施し、出水によるダムより下流域において、赤城山東斜面や流域内各溪流からの局所的な集中豪雨等に対する土砂災害

老朽化の著しい施設が多数存在しており、砂防堰堤の老朽化対策として施設の補修や改築を随時進めています。における山腹工や既設砂防堰堤改築、渡良瀬川本川の床固群などを中心に事業に取り組んでいく予定です。

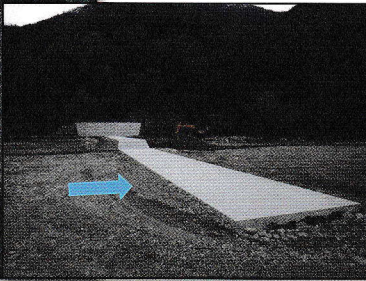


大間々砂防出張所管内

3 花輪床固群

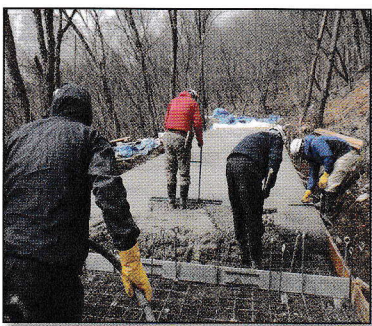


花輪床固群は、渡良瀬川の河道に堆積している不安定土砂の二次移動を防止し、下流への土砂流出の抑制による洪水氾濫等の災害防止を図るための工事を行います。



床固群(帯工)施工状況

4 大間々管内砂防施設補修



管理用道路の補修状況

赤城山東斜面には多数の崩壊箇所があり、各溪流で不安定な土砂や流木が残存するなど再度災害の危険性が高まっています。流域における危険度の軽減を図るため、既存砂防施設の土石流・流木対策や補修を行います。

体験植樹

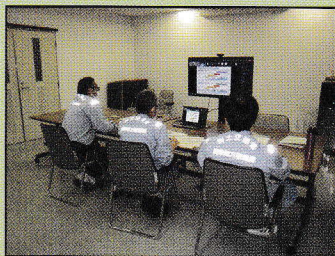


煙害や山火事等の影響で緑が失われた足尾町地区において、環境学習の一環として、体験植樹を実施しています。

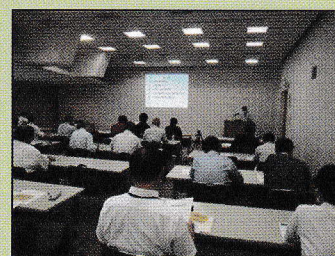
足尾の山に緑を取り戻す活動としては、基盤整備(山腹工)が完了した箇所をNPO法人が植樹する場所として提供するなど官民一体となった活動を行っております。

渡良瀬川流域 大規模土砂災害対策連絡会の取り組み

大規模土砂災害発生時に国と県及び市が連携し、減災活動や災害対応を円滑に進めるため、対策連絡会を設置して、防災意識の向上に関する活動及び災害対応能力の向上を図るための合同防災訓練等を実施しています。

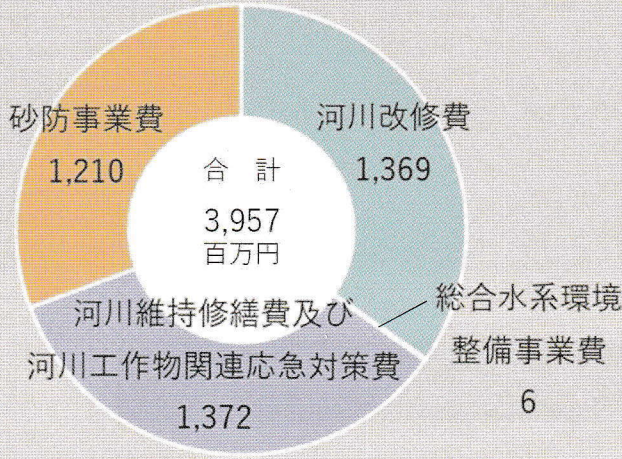


合同防災訓練(WEB)実施状況

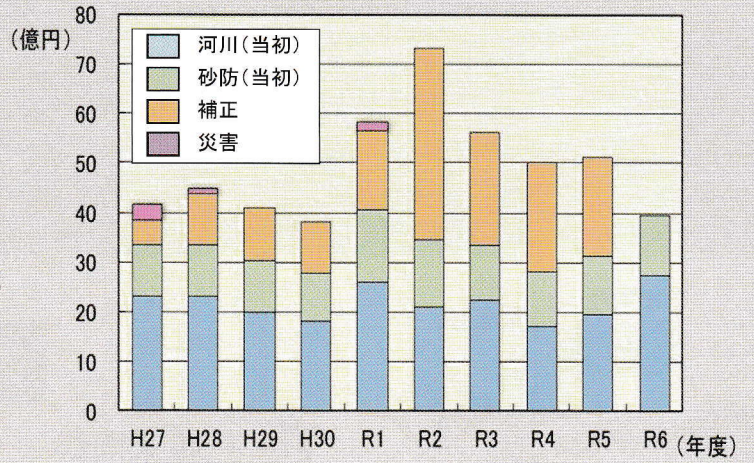


防災講習会の実施状況

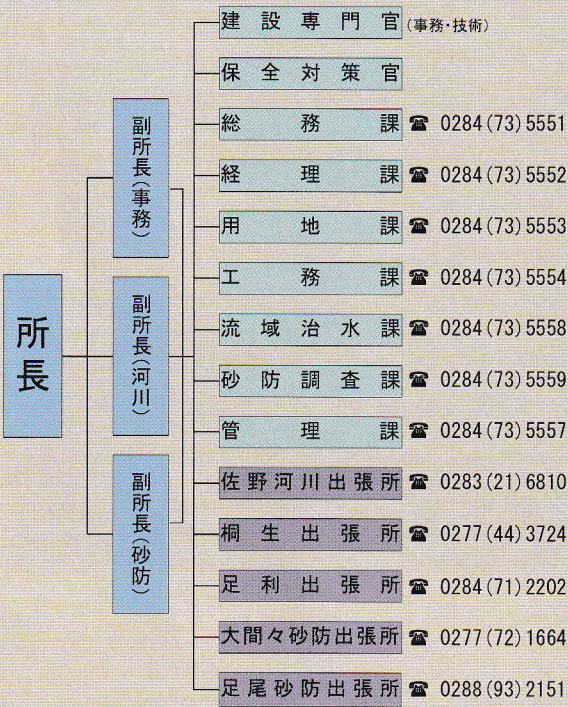
令和6年度事業費一覧



事業費の推移



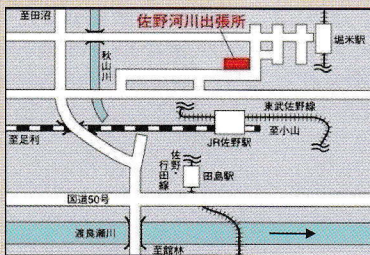
組織(所在地・アクセス)



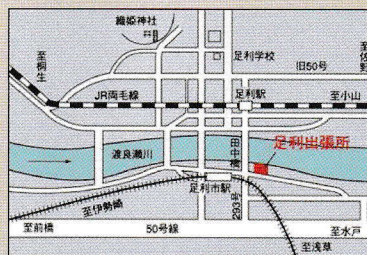
渡良瀬川河川事務所
〒326-0822 栃木県足利市田中町661-3

渡良瀬川流域防災情報発信施設
わたらせ川のふれあい館
せせら
☎ 0284(44)3001

〒326-0046 栃木県足利市岩井町465-1 エコアールグリーンプラザ(渡良瀬グリーンプラザ) 3F



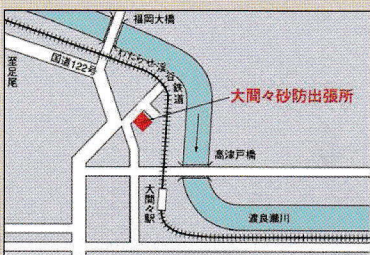
佐野河川出張所 ☎ 0283(21)6810
〒327-0843 栃木県佐野市堀米町3971-10



足利出張所 ☎ 0284(71)2202
〒326-0822 栃木県足利市田中町661-5



桐生出張所 ☎ 0277(44)3724
〒376-0004 群馬県桐生市小梅町1-7



大間々砂防出張所 ☎ 0277(72)1664
〒376-0101 群馬県みどり市大間々町大間々1204



足尾砂防出張所 ☎ 0288(93)2151
〒321-1513 栃木県日光市足尾町向原5-17

↓ X(旧:Twitter)はこちら



国土交通省 関東地方整備局 渡良瀬川河川事務所

<https://www.ktr.mlit.go.jp/watarase/>



TEC-FORCE 緊急災害対策派遣隊

大規模な自然災害発生時に被災地自治体に対して早期復旧のための技術的な支援を迅速に実施します
<https://www.ktr.mlit.go.jp/foousai/index.html>